

Conjunto Industrial Solvay en Barreda

Avenida de Solvay

B-11

LOCALIZACIÓN



Escala: 1/5000

IMÁGENES



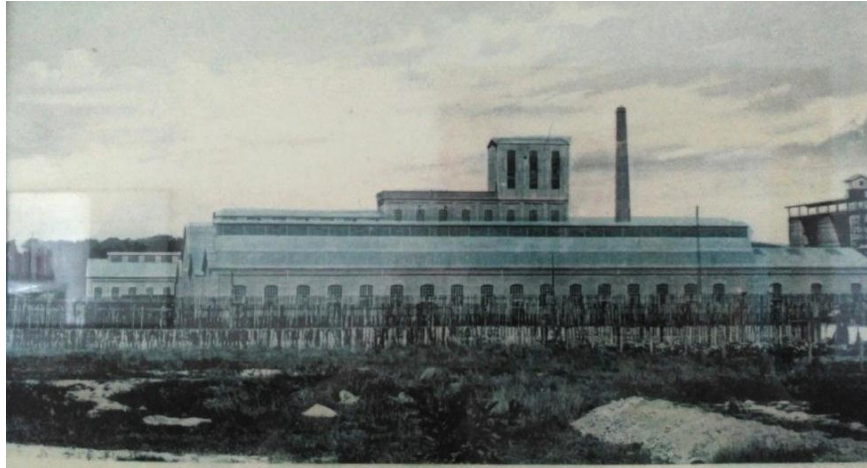
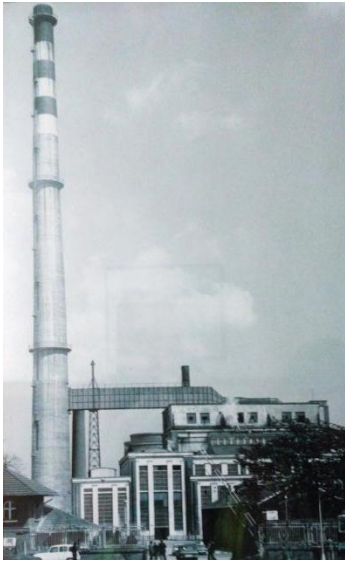
Fotografía 2015

Conjunto Industrial Solvay en Barreda

Avenida de Solvay

B-11

IMÁGENES



Fábricas de Solvay, - Barreda.

Aurelio Guerra



IDENTIFICACIÓN

Titularidad: Privada

Usos: Industrial

Estado de la edificación: Bueno

Protección existente:

Conjunto Industrial Solvay en Barreda	Avenida de Solvay	B-11
---------------------------------------	-------------------	------

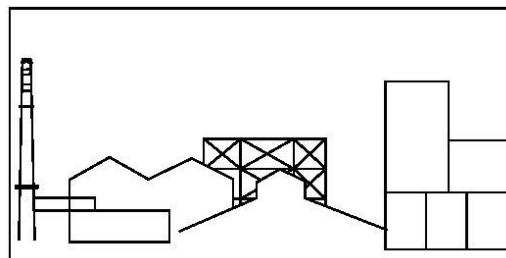
DESCRIPCIÓN histórica

“Al crear la planta de Barreda, Solvay introdujo en España la gran química en proceso continuo de fabricación y trasladó al país su tecnología para producir. Solvay y sus socios no tuvieron el menor problema en repartirse los mercados con otros fabricantes de sosa, al igual que las potencias se habían repartido los territorios de colonización, y España quedó casi reservada para la compañía belga. Pero establecer una gran fábrica requiere un proceso previo muy complejo de selección del emplazamiento, sobre todo cuando la actividad va a ser absolutamente dependiente de las materias primas naturales y el gran volumen de las producciones impide alejarse demasiado de los centros de consumo.

Solvay quería estar cerca de las papeleras, grandes consumidoras de álcalis, y el 95% de las que había en España se localizaban en el norte del país. Cantabria era entonces una provincia rural y con escasas actividades industriales, pero entre ellas se encontraban otros potenciales clientes, las tres vidrieras asentadas en el entorno de Reinosa y la hilatura de lino que se abrió en Portolín. También había alguna industria siderúrgica notable en Guriezo y se acababan de iniciar las obras de Nueva Montaña.

Solvay repartió por España varios ingenieros encargados de analizar cada una de las salinas, con vistas a la instalación de una fábrica de sosa. A Cantabria fue enviado uno de los técnicos de más confianza, Leon de Harven, para que valorase las minas de Cabezón pero, en su informe de 1896, Harven da una alternativa que le parece aún mejor: Requejada. Un lugar con mucha agua (eso sí, salada); ferrocarril para aprovisionarse de carbón (aunque aún no estaba hecha la conexión con Asturias); caliza en las proximidades y un puerto de mar aceptable para exportar. El único inconveniente es que no quedaba demasiado cercano al yacimiento de sal.

En la construcción de la fábrica y de las casas del director y los ingenieros, Alban empleó 10 millones de pesetas y necesitó cuatro años. Se vio forzado a importar toda la maquinaria y a traerse a un centenar de albañiles belgas y alemanes que fabricaron in situ los millones de ladrillos que dieron ese aspecto centroeuropeo característico a todas las edificaciones hechas por la compañía en Barreda. La construcción se inició en 1904 y a mediados de 1907 la planta estaba ya levantada, incluidas las tres grandes chimeneas, las conexiones ferroviarias, un muelle en la Ría de Requejada y un transportador aéreo para llevar la caliza desde la cantera de Quintana a la fábrica.



La fábrica construida era una planta de tamaño medio para el estándar de la compañía (35.000 toneladas al año) y empezó a funcionar con un plantel de cuadros formado exclusivamente por belgas, franceses y alemanes. La población local, sin experiencia industrial, nutrió la plantilla de obreros, si bien un centenar de los más capacitados fueron enviados a otras factorías de la compañía en Francia para formarles como contra maestres.

Solvay tenía un problema de suministro de amoniaco y lo resolvió gracias a que, a su vez, Nueva Montaña necesitaba hornos de coque, uno de cuyos subproductos es el amoniaco. Solvay financió la batería de hornos de la siderúrgica, que pudo hacerse con ellos en poco tiempo a través de un sistema de amortización basado en los beneficios que generaba.

.....

Conjunto Industrial Solvay en Barreda	Avenida de Solvay	B-11
--	-------------------	-------------

La compañía también resolvió el problema de vivienda a buena parte del personal. Para los ingenieros levantó una avenida de casas individuales con jardín, próximas a la fábrica. A los empleados les construyó chalets adosados, también con jardín y, algo más tarde, construyó un poblado obrero, con pequeños huertos. La fábrica también se ofreció a financiar la construcción de un cuartel de la Guardia Civil y asumir los gastos de alojamiento de la dotación. Dentro del recinto fabril hizo un hospital, que resultó decisivo para afrontar las catastróficas consecuencias de la gripe de 1918.

Los problemas de suministro de productos de primera necesidad que creó la Primera Guerra Mundial impulsaron la creación de una cooperativa de consumo, regida por el propio personal de la fábrica. La empresa también se preocupó del ocio de su plantilla, con la construcción de un casino, como centro de reunión social, con una sala de cine, una bolera y un campo de fútbol.” Cantabria Económica 03/02/2008.

DESCRIPCIÓN

Se trata de un conjunto de gran interés, formado por edificaciones e infraestructuras que se complementan con naves y depósitos, chimeneas y otros elementos industriales.

En general las naves de carácter industrial son de forma longitudinal, con fachadas que recuerdan a las grandes industrias del siglo XIX, compuestas por grandes vanos y ventanales acristalados, algunas resueltas en doble altura.

Destacan los elementos verticales que caracterizan los complejos industriales, en este caso chimenea y torres de refrigeración, elementos que se consolidan como hitos reconocibles en la ciudad.

La parcela alberga además instalaciones propias del uso como cargaderos, cintas transportadoras del material, etc.

Observaciones:

CLASE Y CATEGORÍA DE SUELO

ZONA DE ORDENANZA

Suelo Urbano Consolidado	I-1
--------------------------	-----

INTERVENCIÓN

Criterios de intervención:

- Se tratará de mantener y conservar el carácter del conjunto, sin perjuicio de la aplicación de los criterios de intervención establecidos para los elementos con protección estructural y ambiental que figuran en las fichas siguientes, a y b.
Destaca la concatenación de volumetrías de los edificios de calderas junto a la chimenea.
- Mantenimiento del arbolado.
- Las intervenciones a realizar dentro de la parcela que afectaren tanto a edificios, como instalaciones vinculadas al proceso industrial, deberán justificarse, presentando planos con la volumetría resultante de éstas.
- Las actuaciones en instalaciones y edificios que se localizan en los terrenos de servidumbre de protección del DPMT estarán sujetas a lo establecido en la Disposición transitoria cuarta de la Ley de Costas.

Cautelas Arqueológicas: